

Årsrapport
De forebyggende hjemmebesøg
Fredensborg- Humlebæk Kommune
år 2001



Fredensborg- Humlebæk Kommune

De forebyggende besøg 2001.

I Ældresagens rapport "Komiteernes undersøgelse om forebyggende hjemmebesøg & gratis influenzavaccination 2001" (1), fremgår det, at Fredensborg- Humlebæk Kommune overholder loven om at tilbyde alle ældre over 75 år to forebyggende hjemmebesøg pr. år. Besøgsprocenten blandt de +75 -årige, der tager imod et eller flere forebyggende besøg i kommunen er over 60%, og det er flot, står der i rapporten (1). Deltagelsen i de forebyggende besøg ligger over landsgennemsnittet, hvor 60% af de +75 -årige siger ja tak til besøg. I Fredensborg- Humlebæk Kommune har man valgt at sende brev til borgerne med en planlagt dato og tidspunkt for, hvornår besøgene finder sted hos den enkelte borger. Dette kan være en af årsagerne til den høje besøgsprocent i kommunen.

1. Statistik vedr. de forebyggende besøg i Fredensborg- Humlebæk Kommune 2001.

Figur 1. viser fordelingen af borgere i Humlebæk, der har modtaget et eller flere besøg, fordelt på aldersgrupperne 75-79 år, 80-84 år og +85 år fra 1997-2001.

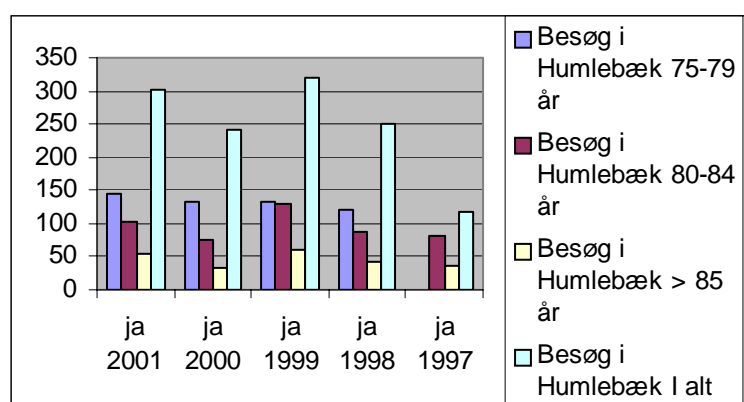


Fig. 1 viser udviklingen af fordelingen af hvor mange borgere, der har modtaget et eller flere besøg, fordelt på aldersgrupperne 75-79 år, 80-84 år og over 85 år i Humlebæk-området i årene 1997-2001

I Humlebæk har besøgsprocenten i de seneste 5 år gennemsnitligt været 68%. I 2001 er ja-procenten øget til 70%.

Fig. 2 viser fordelingen af borgere i Fredensborg, der har modtaget et eller flere besøg, fordelt på aldersgrupperne 75-79 år, 80-84 år samt +85 år.

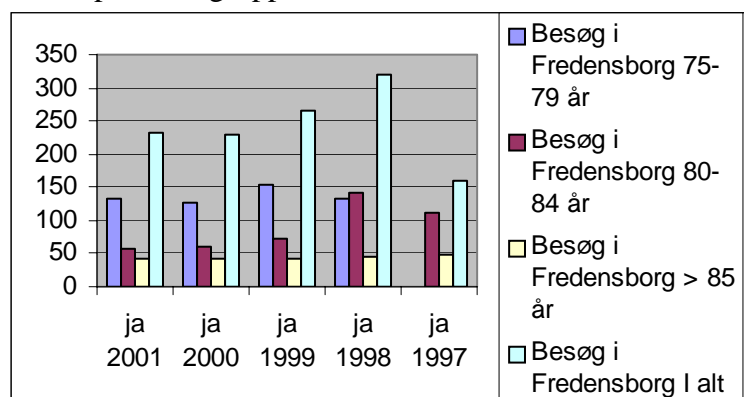


Fig. 2 viser udviklingen af fordelingen af hvor mange borgere, der har modtaget et eller flere besøg, fordelt på aldersgrupperne 75-79 år, 80-84 år og over 85 år i Fredensborg-området i årene 1997-2001.

I Fredensborg har besøgsprocenten i de seneste 5 år været lidt højere end i Humlebæk, gennemsnitligt 69%. I år 2001 har besøgsprocenten været 75%, men dette tal er sandsynligvis ikke korrekt, idet ca. 60 af de borgere, der normalt siger nej tak til besøg ikke har fået tilbud om besøg i år 2001, pga. vakance i afdelingen. Besøgsprocenten ligger muligvis snarere i omegnen af 63%, hvis tallene korrigeres og vi går ud fra at nejsigerne fortsat siger nej tak til besøg. En besøgsprocent på 63% er stadig et tilfredsstillende resultat. I bilag 1 og 2 har vi samlet alle forebyggelseskoordinatorernes indberetninger til Danmarks Statistik fra 1997-2001, inklusiv beregningen af besøgs-procenten igennem årene i hele kommunen og udspecificeret for Humlebæk- og Fredensborgområdet.

Antallet af tilbudte forebyggende hjemmebesøg ligger nogenlunde konstant i såvel Fredensborg som Humlebæk for 1998-2001. Det samlede antal tilbudte besøg var meget lavere i 1997, hvilket skyldes, at det dengang kun var alle +80 -årige, der fik tilbud om forebyggende hjemmebesøg.

I fig. 3 fremgår det, at antallet af besøg blandt de 75-79 -årige er lavere end for de ældre aldersgrupper 80-84 år og +85 år. Dette er muligvis meget naturligt, idet flere af de 75 -årige føler sig unge og friske, nogle har måske en yngre ægtefælle og ønsker at udskyde tilbudet om de forebyggende besøg et par år.

fig.3

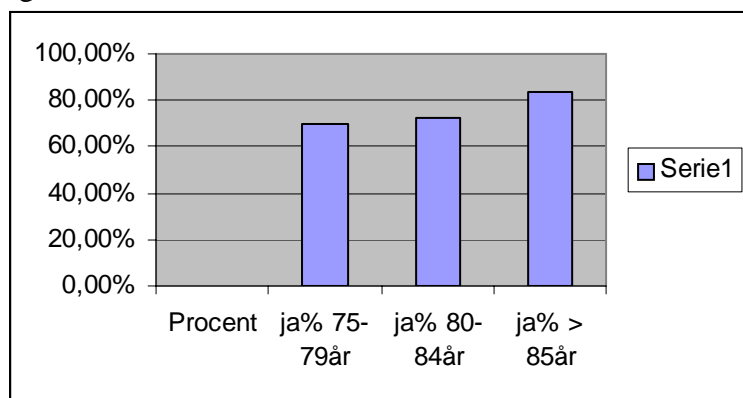


Fig 3. viser besøgsprocenten fordelt på aldersgrupper i Fredensborg- Humlebæk Kommune i år 2001.

2. Antal forebyggende hjemmebesøg i 2001.

I år 2001 har 430 borgere i Humlebæk fået tilbud om et eller flere forebyggende besøg. I Fredensborg drejer det sig om 308 borgere. Der bor flere borgere i Fredensborg end i Humlebæk. Men ca. 60 borgere har i Fredensborg ikke fået tilbud om besøg i år 2001, pga. vakance i afdelingen. De borgere, der normalt siger nej tak til besøg, har fået lavest prioritering.

I alt er der tilbudt 738 forebyggende besøg i Fredensborg- Humlebæk Kommune i år 2001. 535 borgere har sagt ja tak til et eller flere besøg, 203 borgere har sagt nej tak til alle besøg. Dette giver en samlet besøgsprocent på 72%, som ligger et pænt stykke over landsgennemsnittet, der er 60%. (1) Korrigeres tallet med det antal "nej-sigere", der i 2001 ikke har fået tilbud om besøg er den samlede ja-% i kommunen 68%, hvilket er tilfredsstillende.

3. Besøg pr. husstand.

Normalt afsætter forebyggelseskoordinatorerne 1-1½ time pr. borger til et forebyggende besøg. I de tilfælde, hvor det drejer sig om ægtepar, tilbyder vi et besøg, hvor begge ægtefæller er tilstede. Førstegangsbesøg besøg varer som regel 1½-2 timer. Til efterfølgende

besøg afsættes der som regel 1-1½ time pr. besøg. Vi har beregnet antallet af besøg pr. husstand i hhv. Fredensborg og Humlebæk, for at give et billede af hvor mange hjem, vi besøger.

I Fredensborg har ca. 17% af de +75 –årige borgere en ægtefælle, der er +75 år (63 par/126 borgere). Der er i alt 356 husstande (370 borgere) i Fredensborg. Heraf har 264 husstande (308 borgere) i 2001 fået tilbud om et eller flere forebyggende besøg. I alt 204 husstande (232 borgere) sagde ja tak til besøg.

I Humlebæk har ca.10% af de +75 –årige borgere en ægtefælle, som er +75 år (43 par/ 86 borgere). I år 2001 har alle borgere i Humlebæk, 387 husstande (430 borgere) fået tilbud om et eller flere forebyggende besøg. Heraf sagde 260 husstande (303 borgere) ja tak til besøg.

Det skal bemærkes, at indberetningerne til Danmarks statistik ikke opgøres pr. husstand, men pr. borger. Besøg, hvor begge ægtefæller deltager, registreres som 2 forebyggende besøg. Besøgsprocenten i hhv. Fredensborg og Humlebæk fremgår af fig. 1 og fig. 2 på s. 2. Den samlede besøgsprocent i kommunen for år 2001 og tidligere fremgår af bilag 1.

4. Ægtefæller under 75 år må også gerne deltage i besøgene.

Siden år 2000 har forebyggelseskoordinatorerne indberettet hvor mange ægtefæller under 75 år, der deltager i de forebyggende besøg til Danmarks Statistik.

I år 2001 deltog 63 ægtefæller under 75 år i besøgene, 19 i Fredensborg og 44 i Humlebæk. Vi har ikke registreret, hvor mange af ægtefællerne under 75 år, der reelt har brug for/ eller får specifik vejledning af forebyggelseskoordinatorerne. Men det er vores fornemmelse, at flere yngre ægtefæller får/ eller har gavn af den forebyggende samtale og vejledning. Dette er noget vi vil arbejde videre med og registrere fremover.

5. Forebyggende besøg til aleneblevne - enker og enkemænd.

I Fredensborg- Humlebæk Kommune tilbyder forebyggelseskoordinatorerne, ligesom i andre kommuner (f.eks. Søllerød) forebyggende besøg til de +75 -årige borgere, der mister en ægtefælle. Ligeledes tilbydes den aleneblevne ægtefælle et besøg, i de tilfælde, hvor parret fik tilbud om forebyggende besøg, inden ægtefællens dødsfald. En hjemmesygeplejerske tilbyder besøg til aleneblevne, i de tilfælde, hvor hjemmeplejen kom i hjemmet før ægtefællen døde.

Formålet med besøgene er at give den ældre mulighed for at tale om tabet af ægtefællen, samt give rum til at forløse smerte og savn.

Forebyggelseskoordinatorerne får en avis fra SA-systemet ved +75 -årige borgeres eller deres ægtefællers dødsfald. Besøgene til aleneblevne tilbydes pr. brev med et forslag om besøgstidspunkt og dato indenfor en måned efter enkestand.

Ved besøgene drøftes borgerens nye livssituation, og der vejledes om bl.a.: Økonomi, kommunens hjælpeforanstaltninger, nye aktiviteter m.v.

Ved dødsfald sender kommunens sagsbehandler ligeledes brev til den aleneblevne ægtefælle, og tilbyder råd og vejledning om økonomi og andre hjælpeforanstaltninger.

Samtalens indhold. I visse tilfælde drejer samtalerne sig om at gennemgå breve vedr. økonomi samt om boligen, betalingservice, skifteretten, begravelseshjælp samt henvisning til sagsbehandler. For nogle enkemænd kan samtalen bl.a. også dreje sig om husholdning,

madlavning, tøjvask, strygning samt rengøring. De fleste ønsker at klare sig selv uden hjælpeforanstaltninger. Andre visiteres til praktisk hjælp eller madservice. Forebyggelseskoordinatoren henviser ligeledes borgere til hjemmeservice, til at købe mad i dagcentrene eller i plejehjemmenes caféer.

I Humlebæk sagde 2 ud af 3 aleneblevne ja tak til besøg i forbindelse med ægtefællens dødsfald i 2001. I Fredensborg sagde 0 ud af 2 ja tak til besøg.

Henvisning til andre faggrupper.

Tabel 1	Fredensborg	Humlebæk
daghjem	2	0
ergoterapeut	0	1
fysioterapeut	1	4
hjælpemidler (ergo)	3	7
hjælpemidler (krop)	1	2
nødkald	0	2
hørecentral	1	0
praktiserende læge	0	0
fysioterapeut	1	0
sagsbehandler	1	0
sygeplejerske (inkontinens)	4	3
sygeplejerske (praktisk hjælp)	8	6
sygeplejerske (madservice)	1	1
demenskoordinator	2	1
sum	25	27

Tabel 1 viser forebyggelseskoordinatorernes henvisninger til andre hjælpeforanstaltninger i 2001 i Fredensborg- og Humlebækområdet.

Tabel 1 viser, at vi har henvist 52 borgere til forskellige hjælpeforanstaltninger ved de forebyggende besøg i år 2001, 25 i Fredensborg og 27 i Humlebæk.

De største områder er: Praktisk hjælp, hjælpemidler og træning i kommunens Aktivitets- og træningsafsnit.

Vi har ikke registreret hvor mange borgere, der selv har henvendt sig til hjælpeforanstaltninger, efter forebyggelseskoordinatorernes vejledning.

6. Udgået af ordningen.

Forebyggelseskoordinatorerne har forsøgt at kortlægge årsagerne til at nogle borgere udgår af de forebyggende besøg, via indhentede oplysninger fra ydelser i SA-systemet samt oplysninger fra samarbejdspartnere i hjemmeplejen.

I Fredensborg er 11 borgere udgået af ordningen i 2001, se. fig. 4.

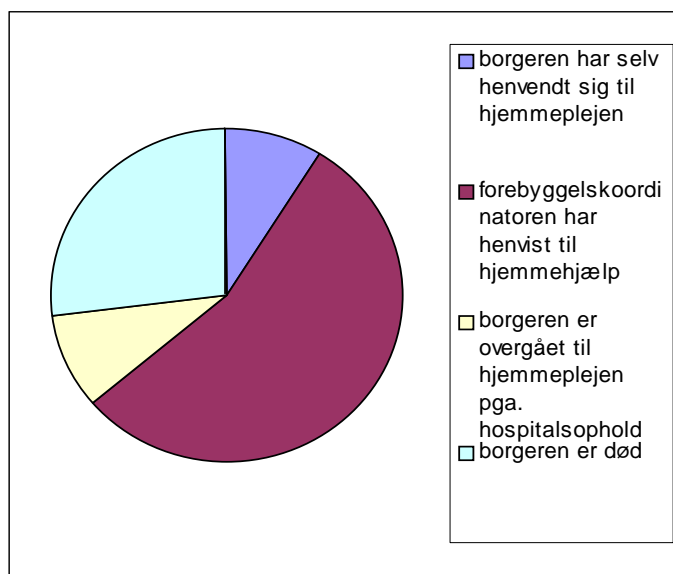


fig. 4 viser fordelingen af de borgere, der er udgået af de forebyggende besøg i Fredensborg 2001.

I Fredensborg har forebyggelseskoordinatoren registreret følgende:
6 borgere har fået hjemmehjælp efter forebyggelseskoordinatorens vejledning.
1 har fået hjemmehjælp efter henvendelse fra pårørende
1 er faldet og slået skulderen af led
3 er døde

I Humlebæk drejer det sig om 24 borgere, se fig. 5

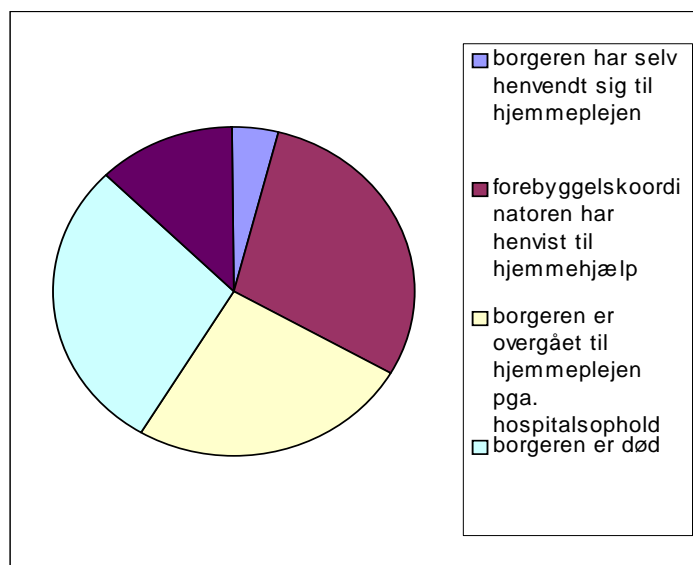


fig. 5 viser fordelingen af de borgere, der er udgået af de forebyggende besøg i Humlebæk 2001.

I Humlebæk har forebyggelseskoordinatoren registreret:
7 borgere, der modtog hjemmehjælp efter forebyggelseskoordinatorens vejledning

1 borger, der aldrig har modtaget hjemmebesøg har selv henvendt sig til hjemmeplejen, fordi hun ikke kan gå/se.

7 modtog hjemmehjælp efter hospitalsophold (1 trafikuheld, 1 tarmoperation, 4 blodpropper, 1 fald i hjemmet)

7 er døde

7. Årsager til at nogle borgere siger nej tak til besøg.

I 2001 har 203 borgere sagt nej tak til besøg i Fredensborg-Humlebæk Kommune. Heraf har vi registreret 164 borgeres begrundelser, ved en telefonsamtale. I alt 134 borgere har givet udtryk for, at de er glade for henvendelsen men, at de klarer sig godt og selv ønsker at henvende sig hvis der er ændringer i livssituationen. De vil fortsat gerne modtage brev fra kommunen.

9 pensionister ønsker ikke, at få brev om forebyggende besøg. Da de ikke ønsker, at kommunen blander sig.

8 borgere ønsker selv, at henvende sig hvis behovet opstår.

13 borgere har ikke tid til at få besøg. De er erhvervsaktive, har yngre ægtefæller, synes at besøgene er for hyppige, er ikke enige om at tage imod kommunens tilbud eller har ikke svaret på kommunens henvendelse.

8. Hvor mange borgere følger forebyggelseskoordinatorernes vejledning?

Gennemsnitligt handler 86% af borgerne på den vejledning de får ved de forebyggende hjemmebesøg i Fredensborg- Humlebæk Kommune.

I tabel 2 fremgår det, hvor mange borgere, der har handlet på forebyggelseskoordinatorens vejledning i Humlebæk for hele år 2001.

Humlebæk			Tabel 2
År 2001	Antal, der har handlet	Antal, der ikke har handlet	
Væske	4	1	80%
Kost	21	0	100%
Motion	25	4	86%
Aktivitetsdeltagelse	28	4	88%
Fald	8	2	80%
Besøgsven	1	0	100%
Telefon ved seng	1	0	100%
Inkontinens	8	0	100%
Vægtrådgivning	22	1	96%
Obstipation	4	1	80%
Røgallarm	3	2	60%
Trafik	1	0	100%
Havehjælp/sne	1	0	100%
Hørecentral	1	0	100%
Helbredstillæg	0	1	0%
Demenskoordinator	1	0	100%
i alt / sum	125	15	86%

Tabel 2 viser hvor mange borgere, der har fulgt vejledningen ved de forebyggende besøg i år 2001.

Registreringerne stammer fra Humlebæk-området og er ikke registreret i Fredensborg i år 2001, pga. vakance i stillingen.

Laveste score er 0 og 60% fulgt vejledning. Det drejer sig om vejledning om helbredstillæg og røgallarm. Højeste score er 100% ved vejledning om: Kost, besøgsven, telefon ved seng,

inkontinens, trafik, havehjælp, hørecentral og demenskoordinator. Der er stor forskel på, hvor mange borgere, der er blevet vejledt i de forskellige emner. De største fokusemner har i 2001 været: Motion, aktiviteter i nærområdet, fald, inkontinens, kost og vægtrådgivning. Se endvidere fig.6.

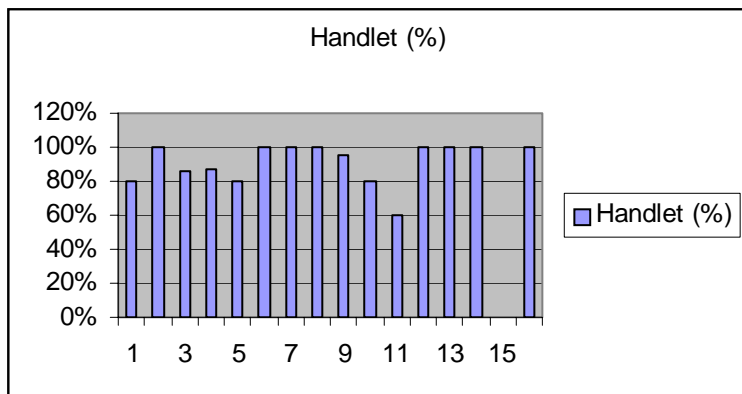


fig. 6 viser hvor mange procent af borgere, der følger forebyggelseskoordinatorernes vejledning. Tallene 1-16 henviser til emnerne i tabel 2.

Beskrivelse af andre arbejdsopgaver

9. Slanke kursus for pensionister.

I forbindelse med de forebyggende besøg har forebyggelseskoordinatorerne registreret, at flere ældre borgere over 75 år har behov for/ eller ønsker vægttab, pga. overvægt, diabetes type 2, smerter, gangbesvær, forhøjet kolesterol, eller andre sygdomme. Dette har bl.a. været udgangspunktet for at tilbyde slankekurser for pensionister i Humlebæk dagcenter år 2001. I Fredensborg startede et lignende kursus i 2000. Forebyggelseskoordinatorerne har stået for planlægning og gennemførelse af kurset i samarbejde med Humlebæk Dagcenter. Og tilbyder, i kraft af vores ernæringsfaglige baggrund, individuel kostvejledning til deltagerne i slankekurserne i både Fredensborg og Humlebæk.

Slankekurserne er beskrevet i to rapporter, og indgår nu som et fast tilbud til kommunens pensionister. (2)(3)

I forbindelse med slankekurset er der udviklet en opskriftsamling med opskrifter til 1 person, som anvendes til slankekursusens deltagere. Materialet er lagt ud på kommunens hjemmeside, så alle borgere har tilgang til dem. (4)

10. Fokus på småtspisende ældre.

Som opfølgning på et tværfagligt projekt imellem forebyggelseskoordinatorerne og hjemmeplejen (5), hvor der blev sat fokus på de undervægtige og småtspisende borgere i kommunen, har forebyggelseskoordinatorerne undervist kommunens plejepersonale og hjemmesygeplejersker i "kost til småtspisende" i samarbejde med plejehjemmenes økonomaer. Med hjælp fra ergoterapeuterne er der undervist i "hjælp til spisning", og der er samtidig sat fokus på plejehjemmenes caféer og madservice, så det er mere synligt at der kan købes energiberiget mad i caféerne og via kommunens madservice.

Personalet på plejehjemmet Hegelsminde har ikke fået undervisning endnu. Men det er planlagt, at undervisningen skal foregå primo 2002. Dette har medvirket til, at der i kommunen er større fokus på dette område. På Hegelsminde er der fokus på maden og de

småtpisende, f.eks. smører husassistenterne nu aftensmaden til beboerne. Dette har medført at beboerne, og også de småtpisende, spiser mere mad, end da de selv skulle smøre maden. Forebyggelseskoordinatoren har desuden holdt et oplæg om emnet for Fredensborg ude-team som består af fysioterapeuter, sygeplejersker, omsorgskonsulenter og ergoterapeuter.

11. Undervisning af social- og sundhedshjælpere i Kommunen.

Forebyggelseskoordinatorerne har undervist kommunens social- og sundhedshjælpere om arbejdet med de forebyggende besøg i kommunen. Undervisningen foregik som oplæg med løbende spørgsmål fra deltagerne.

Af:

**Heidi Hansen og Tine Nygaard, forebyggelseskoordinatorer i
Ældre- Sundhedsafdelingen, Fredensborg- Humlebæk Kommune, februar 2002.**

Kilder:

1. Ældre Sagen, "Komiteernes undersøgelse om - forebyggende hjemmebesøg & gratis influenzavaccination 2001.
2. Heidi Hansen, "Evalueringsrapport 13 ugers slankeklub for pensionister på Benediktehjemmet d. 1. marts-26.maj 2000", Fredensborg- Humlebæk Kommune 2000.
3. Heidi Hansen, Tine Nygaard, Jane Andreasen og Knud Erik Kock. "Evalueringsrapport Slankekursus for pensionister i Humlebæk dagcenter september-november 2001". Fredensborg- Humlebæk Kommune, 2001.
4. Heidi Hansen, Tine Nygaard og Margit Schmidt "Sund og fedtfattig mad – der slanker", www.fhkom.dk =>borgerservice =>sundhed og velvære => Sund kost.
5. Heidi Hansen og Jette Vestergaard. "STATUSRAPPORT Småtpisende/underernærede borgere i Humlebæk". Fredensborg- Humlebæk Kommune, november 2000.

Bilag 1.

Indberetninger til Danmarks Statistik vedr. de forebyggende besøg i Fredensborg- Humlebæk Kommune fra 1997-2001

2001	Borgere, der har modtaget et eller flere besøg i 2001				
	75-79 år	80-84 år	>85 år	sum	%
ja	277	160	98	535	72%
nej	122	62	19	203	28%
I alt	399	222	117	738	100%
japrocent	69%	72%	84%		
	Borgere, der har modtaget et eller flere besøg i 2000				
2000	75-79 år	80-84 år	>85 år	sum	%
ja	259	135	74	468	64%
nej	175	74	19	268	36%
I alt	434	209	93	736	100%
japrocent	60%	65%	80%		
	Borgere, der har modtaget et eller flere besøg i 1999				
	75-79 år	80-84 år	>85 år	sum	%
ja	272	132	70	474	63%
nej	190	72	22	284	37%
I alt	462	204	92	758	100%
japrocent	59%	65%	76%		
	Borgere, der har modtaget et eller flere besøg i 1998				
	75-79 år	80-84 år	>85 år	sum	%
ja	237	163	71	471	65%
nej	161	68	23	252	35%
I alt	398	231	94	723	100%
japrocent	60%	71%	76%		
	Borgere, der har modtaget et eller flere besøg i 1997				
	75-79 år	80-84 år	>85 år	sum	%
ja	0	121	50	171	67%
nej	0	60	26	86	33%
I alt	0	181	76	257	100%
japrocent	0%	67%	66%		

Bilag 2

Besøg i Humlebæk						
	75-79 år	80-84 år	> 85 år	I alt	nej	ja-procent
ja 2001	145	103	55	303	127	70%
ja 2000	133	75	32	240	134	64%
ja 1999	132	129	60	321	140	70%
ja 1998	121	88	42	251	133	65%
ja 1997	0	82	36	118	47	72%
Besøg i Fredensborg						
	75-79 år	80-84 år	> 85 år	I alt	nej	ja-procent
ja 2001	132	57	43	232	76	75%
ja 2000	126	60	42	228	134	63%
ja 1999	153	72	42	267	136	66%
ja 1998	133	141	46	320	119	73%
ja 1997	0	112	47	159	42	79%

Figuren viser antallet af borgere, der har modtaget et eller flere besøg eller har sagt nej til samtlige besøg i henholdsvis Fredensborg og Humlebæk-området i årene 1997-2001.